



HJÁLMSHOLTSNÁMA- EFNISTAKA

Tillaga að matsáætlun

19.03.2021



SKÝRSLA – UPPLÝSINGABLAÐ

SKJALALYKILL

5421-003-MAT-001-V01

SKÝRSLUNÚMÉR / SÍÐUFJÖLDI

01 / 28

VERKEFNISSTJÓRI / FULLTRÚI VERKKAUPA

Árni Svavarsson

VERKEFNISSTJÓRI EFLA

Páll Bjarnason

LYKILORÐ

Hjálmholtsnáma, efnistaka, mat á umhverfisáhrifum, matsáætlun, Nesity, umhverfismat, náma, Suðurland

STAÐA SKÝRSLU

- Drög
- Drög til yfirlstrar
- Lokið

DREIFING

- Opin
- Dreifing með leyfi verkkaupa
- Trúnaðarmál

TITILL SKÝRSLU

Hjálmholtsnáma – efnistaka
Tillaga að matsáætlun

VERKHEITI

Hjálmholtsnáma

VERKKAUPI

Nesity ehf.

HÖFUNDUR

Snævarr Örn Georgsson

ÚTDRÁTTUR

Nesity ehf. hyggst vinna allt að 150.000 m³ af efni á allt að 25 ha landsvæði í Merkurhrauni í landi Hjálmhólts. Náman hefur verið í notkun síðan á 8. áratug síðustu aldar. Tilgangur framkvæmdarinnar er að afla jarðefni sem aðallega er nýtt í húsgrunna og vegaf framkvæmdir á Suðurlandsundirlöndinu.

Framkvæmdin er matsskyld samkvæmt lögum um mat á umhverfisáhrifum nr. 106/2000. Skýrsla þessi er tillaga að matsáætlun. Hún markar upphafið að matsferlinu. Í skýrslunni er gerð grein fyrir fyrirhugaðri framkvæmd, þeim valkostum sem til greina koma, umhverfispáttum sem taldir eru geta orðið fyrir áhrifum og hvernig framkvæmdaraðili hyggst standa að mati á umhverfisáhrifum.

Drög að tillögu að matsáætlun voru birt til kynningar um tveggja vikna skeið, frá 27. janúar til og með 12. febrúar 2021. Á þessu tímabili gafst almenningi tækifæri til að koma með athugasemdir við tillöguna. Engar athugasemdir bárust.



ÚTGÁFUSAGA

| NR. | HÖFUNDUR | DAGS. | RÝNT | DAGS. | SAMÞYKKT | DAGS. |
|-----|-----------------------|----------|-----------------|----------|-----------------------|----------|
| 01 | Snævarr Örn Georgsson | 18.01.21 | Árni Svavarsson | 19.01.21 | Snævarr Örn Georgsson | 20.01.21 |

EFLA VERKFRÆÐISTOFA

+354 412 6000 efla@efla.is www.efla.is

EFNISYFIRLIT

| | | |
|------------|----------------------------------------------------------------|-----------|
| 1 | INNGANGUR | 8 |
| 1.1 | Almennt | 8 |
| 1.2 | Mat á umhverfisáhrifum | 9 |
| 1.2.1 | Matskylda framkvæmdar | 9 |
| 1.2.2 | Umsjón með mati á umhverfisáhrifum | 9 |
| 1.2.3 | Tillaga að matsáætlun | 9 |
| 1.2.4 | Yfirlit yfir matsferlið | 9 |
| 1.2.5 | Tímaáætlanir framkvæmdar og matsferlis | 10 |
| 2 | FRAMKVÆMDALÝSING | 11 |
| 2.1 | Tilgangur og markmið | 11 |
| 2.2 | Framkvæmd | 11 |
| 2.2.1 | Akstur efnis og aðkoma | 12 |
| 2.3 | Valkostir | 13 |
| 2.3.1 | Aðalvalkostur | 13 |
| 2.3.2 | Aðrir valkostir | 13 |
| 2.3.3 | Núllkostur | 13 |
| 3 | FRAMKVÆMDASVÆÐI OG SKIPULAGSÁÆTLANIR | 15 |
| 3.1 | Staðsetning og staðhættir | 15 |
| 3.2 | Fyrirliggjandi skipulagsáætlanir | 16 |
| 3.2.1 | Aðalskipulag | 16 |
| 3.2.2 | Deiliskipulag | 19 |
| 3.3 | Eignarhald | 19 |
| 3.4 | Leyfi sem framkvæmdin er háð | 19 |
| 4 | MAT Á UMHVERFISÁHRIFUM | 21 |
| 4.1 | Tilgangur mats á umhverfisáhrifum | 21 |
| 4.2 | Framkvæmdaþættir sem hafa áhrif á umhverfið | 21 |
| 4.2.1 | Jarðrask af völdum efnistöku | 21 |
| 4.2.2 | Verkþættir á framkvæmdatíma og umferð á rekstrartíma | 22 |
| 4.3 | Afmörkun áhrifasvæðis framkvæmdar | 22 |
| 4.4 | Umhverfisþættir sem fjallað verður um í frummatsskýrslu | 22 |
| 4.4.1 | Almennt | 22 |
| 4.4.2 | Gróður og fuglalíf | 23 |
| 4.4.3 | Jarðmyndanir | 23 |
| 4.4.4 | Landslag og ásynð | 23 |
| 4.4.5 | Fornleifar | 23 |
| 4.4.6 | Vatnsvernd | 24 |
| 4.5 | Umhverfisþættir sem ekki fá sérstaka umfjöllun | 25 |
| 4.5.1 | Útivist og ferðamennska | 25 |
| 4.5.2 | Loftgæði | 25 |
| 4.5.3 | Hljóðvist | 26 |
| 5 | KYNNING OG SAMRÁÐ | 27 |

| | | |
|-----|-------------------------------------------------|----|
| 5.1 | Kynning á drögum að tillögu að matsáætlun _____ | 27 |
| 5.2 | Kynning á tillögu að matsáætlun _____ | 27 |
| 5.3 | Kynning á frummatsskýrslu _____ | 27 |
| 6 | HEIMILDASKRÁ _____ | 28 |

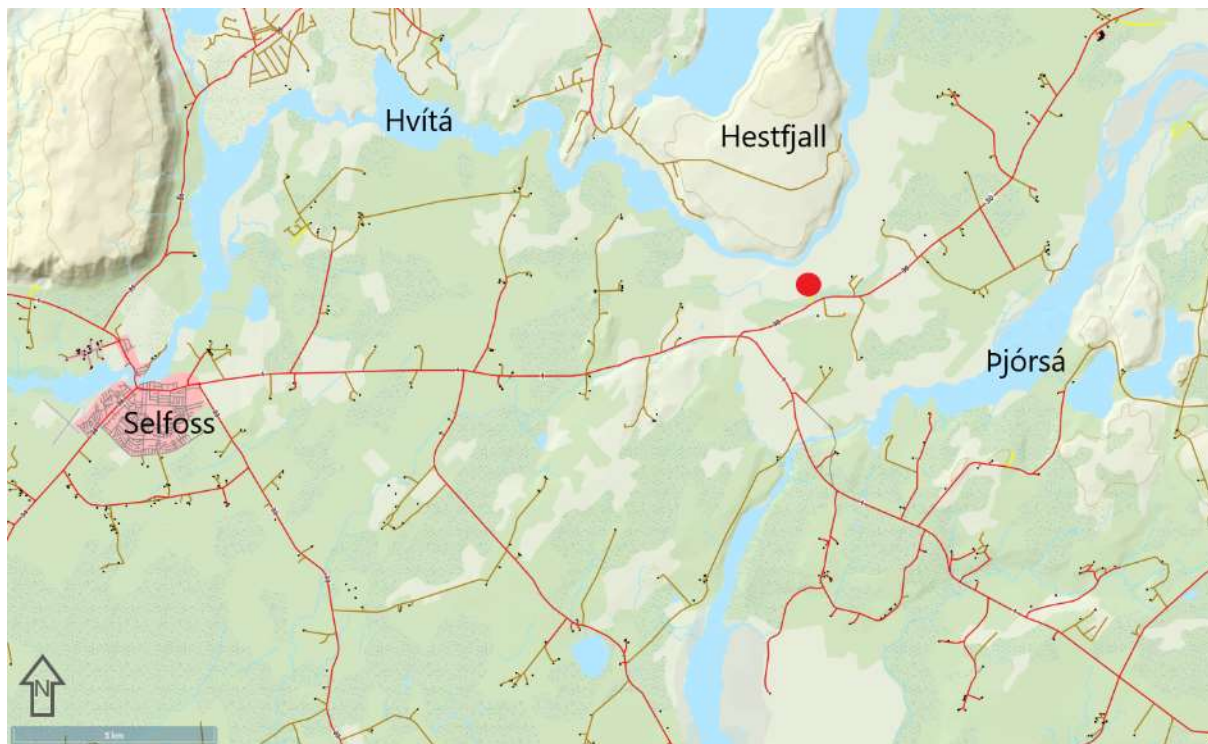
MYNDASKRÁ

| | | |
|-----------------|-----------------------------------------------------------------------------------------------------------------------------------------------------------|----|
| MYND 1.1 | Afstöðumynd sem sýnir staðsetningu Hjálmholtsnámu merкта með rauðum punkti. Kort: landmælingar Íslands _____ | 8 |
| MYND 1.2 | Ferli mats á umhverfisáhrifum skv. lögum nr. 106/2000. _____ | 10 |
| MYND 2.1 | Útlínur fyrirhugaðs námusvæðis, allt að 25 ha, eins og það er skilgreint í gildandi aðalskipulagi Flóahrepps 2017-2029. Mynd: Landmælingar Íslands. _____ | 12 |
| MYND 1.2 | Yfirlitsmynd af Hjálmholtsnámu. Sunnan við námuna er Skeiða- og Hrunamannavegur og norðan námunnar er Hvítá. Mynd: Landmælingar Íslands. _____ | 15 |
| MYND 3.1 | Hluti úr sveitarfélagsuppdrætti aðalskipulags Flóahrepps 2017-2029. Hjálmholtsnáma (E6) er auðkennd með rauðum lit. _____ | 17 |
| MYND 3.2 | Deiliskipulagsuppdráttur fyrir sumarbústaðalóð suðaustan við Hjálmholtsnámu [2]. Sjá má glitta í námuna uppi til vinstri. _____ | 19 |

1 INNGANGUR

1.1 Almennt

Í þessari skýrslu er sett fram tillaga að matsáætlun vegna mats á umhverfisáhrifum fyrir áframhaldandi efnistöku í Hjálmholtsnámu. Náman er í Merkurhrauni í landi Hjálmhólts við Skeiða- og Hrunamannaveg, um tvo km frá Þjóðvegi 1. Efni hefur verið unnið í Hjálmholtsnámu frá því um 1980 og er núverandi stærð námunnar um 12 ha. Efni úr námunni er aðallega nýtt í húsgrunna og vegaf framkvæmdir á Suðurlandsundirlendinu. Til stendur að vinna allt að 150.000 m³ á allt að 25 ha svæði í samræmi við gildandi aðalskipulag Flóahrepps.



MYND 1.1 Afstöðumynd sem sýnir staðsetningu Hjálmholtsnámu merkta með rauðum punkti. Kort: landmælingar Íslands

1.2 Mat á umhverfisáhrifum

1.2.1 Matskylda framkvæmdar

Matið er unnið samkvæmt lögum um mat á umhverfisáhrifum nr. 106/2000 og reglugerð um mat á umhverfisáhrifum nr. 660/2015. Um er að ræða viðbót við núverandi efnistöku á svæðinu sem nemur 150.000 m³ og er á svæði sem er stærra en 5 ha. Samkvæmt lögum um mat á umhverfisáhrifum fellur framkvæmdin því undir flokk A, þ.e. framkvæmd sem ávallt er háð umhverfismati, með vísan til töluliða 2.01 og 13.01 í 1. viðauka laganna.

1.2.2 Umsjón með mati á umhverfisáhrifum

Framkvæmdaaðili umhverfismatsins er Nesity ehf. Nesity er verktakafyrirtæki á Suðurlandi með aðsetur í Árnasi. Umsjón með matsvinnu er í höndum EFLU verkfræðistofu. Verkefnastjórn matsvinnunnar annast Snævarr Örn Georgsson fyrir hönd EFLU verkfræðistofu og Árni Svavarsson fyrir hönd Nesityjar.

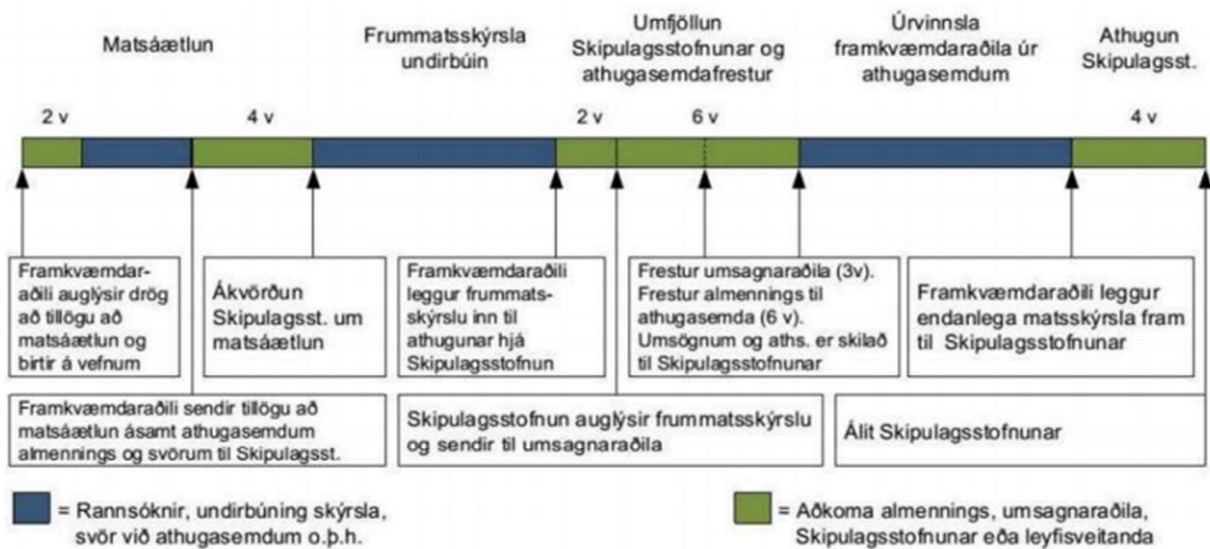
1.2.3 Tillaga að matsáætlun

Tillaga að matsáætlun er verkáætlun fyrir fyrirhugað mat á umhverfisáhrifum framkvæmdarinnar. Í tillögu að matsáætlun er gerð grein fyrir framkvæmdinni, framkvæmda- og áhrifasvæði hennar ásamt þeim þáttum umhverfisins sem taldir eru geta orðið fyrir áhrifum. Í matsáætlun er því jafnframt lýst hvernig staðið verður að rannsóknum og mati á áhrifum.

Samkvæmt 16. gr. reglugerðar um mat á umhverfisáhrifum skal framkvæmdaaðili leita samráðs eins snemma og kostur er og kynna umsagnaraðilum og almenningi tillögu að matsáætlun.

1.2.4 Yfirlit yfir matsferlið

Aðferðin sem beitt er við mat á umhverfisáhrifum er í samræmi við lög um mat á umhverfisáhrifum nr. 106/2000 og reglugerð nr. 660/2015. Mynd 1.2 sýnir yfirlit yfir matsferlið. Nánari upplýsingar um matsferlið má finna á vef Skipulagsstofnunar, www.skipulag.is.



MYND 1.2 Ferli mats á umhverfisáhrifum skv. lögum nr. 106/2000.

1.2.5 Tímaáætlanir framkvæmdar og matsferlis

Áætlað er að senda tillögu að matsáætlun til Skipulagsstofnunar snemma á árinu 2021. Stefnt er að því að frummatsskýrsla sé send inn til meðferðar Skipulagsstofnunar um sumarið og að álit Skipulagsstofnunar á matsskýrslu geti legið fyrir á síðari hluta 2021.

2 FRAMKVÆMDALÝSING

2.1 Tilgangur og markmið

Tilgangur framkvæmdarinnar er að afla jarðefnis til notkunar í byggingar- og vegaf framkvæmdum. Í nýju aðalskipulagi Flóahrepps 2017-2029 segir [1].

„Á Suðurlandi er almennt skortur á námum með hreinu og góðu efni til vegagerðar, bygginga og annarra framkvæmda. Þetta veldur því að oft á tíðum þarf að flytja efni langar vegalengdir, s.s. úr námu í Ingólfsfjalli eða jafnvel Lambafelli við Þrengslaveg. Slíkt er óæskilegt t.d. út frá umferðaröryggi og kolefnisútbæstri. Einnig verða framkvæmdir dýrari eftir því sem flytja þarf efni lengri vegalengd.“

Með áframhaldandi efnistöku í Hjalmsóltnámu, sem er vel staðsett við flutningsleiðir á miðju Suðurlandi, er verið að tryggja aðgang að góðu efni úr námu með tilskilin leyfi og lágmarks umhverfisáhrif.

2.2 Framkvæmd

Núverandi efnistökusvæði í Hjalmsóltnámu er um 12 ha að stærð og niðurgrafið í Merkurhraun. Svæðið verður með árunum stækkað upp í allt að 25 ha og unnir allt að 150.000 m³ af efni, það er sú efnistaka sem að gildandi aðalskipulag Flóahrepps gerir ráð fyrir. Áætlað er að það efnismagn dugi í um 20 ár m.v. efnistöku fyrri ára. Vinnslan fer þannig fram að misþykku moldarlagi er mokað ofan af hraunkarganum, karganum er síðan mokað í forbrjót og þá verður til efnisflokkur 0-120 mm. Ef framleitt er fínna efni t.d. 0-22 mm, er grófmalaða efninu mokað í „kónbrjót“. Efnið sem að unnið er í hrauninu er þóleíft sem er algengasta basalttegundin á Íslandi.

Það svæði sem búið er að vinna hefur að meðaltali verið unnið niður um 5 m frá yfirborði og fyrirhugað er að það svæði sem eftir á að vinna verði unnið á sambærilegt dýpi. Mjög misjafnt er hve þykkt moldarlag er ofan á hrauninu, sums staðar stendur hraunið upp úr og þar er engin mold, en á milli eru dældir með þykku moldarlagi. Að meðaltali eru um 2 m af mold yfir hrauninu og í seinni tíð hefur moldinni verið mokað og jafnað jafn óðum yfir svæði sem búið er að vinna. Ekki hefur borið neitt á foki jarðefna enda gengið frá moldinni jafn óðum og er hún í ágætu skjóli ofan í námugryfjunni.



MYND 2.1 Útlínur fyrirhugaðs námusvæðis, allt að 25 ha, eins og það er skilgreint í gildandi aðalskipulagi Flóahrepps 2017-2029. Mynd: Landmælingar Íslands.

Til vinnslu í Hjálmholtsnámu eru notaðar tvær beltagröfur sem moka mold ofan af karganum ásamt því að moka efni í brjótana. Tvær hjólaskóflur eru notaðar til moksturs frá brjótum sem og til ámoksturs á bíla. Öll tæki eru díselknúin. Starfsmannaaðstaða á hjólum er á staðnum. Ekki er um fastan opnunartíma og stöðuga starfsemi að ræða heldur er viðvera eftir samkomulagi við þá sem kaupa efni hverju sinni. Þegar vinnsla stendur yfir eru 2 til 3 starfsmenn á staðnum. Efnið er svo afhent verktökum og öðrum viðskiptavinum á staðnum, Nesity sér ekki um efnisflutninga á verkstað.

2.2.1 Akstur efnis og aðkoma

Aðkoma að námunni er um aðkomuveg frá Skeiða- og Hrunamannavegi (nr. 30) um 2 km frá Þjóðvegi 1. Efnisflutningar frá námunni munu fara bæði niður á Þjóðveg 1 og norður Skeiða- og Hrunamannaveg, það fer eftir verkefnum og efnisþörf í hvora áttina er farið hverju sinni.

2.3 Valkostir

2.3.1 Aðalvalkostur

Aðalvalkostur felur í sér áframhaldandi efnistöku á svæði þar sem nú þegar er efnistaka. Alls er fyrirhugað að vinna allt að 150.000 m³ ef efni á allt að 25 ha svæði. Gert er ráð fyrir að starfsemin verði unnin á sambærilegan hátt og í dag og gengið verði frá námunni að því loknu.

2.3.2 Aðrir valkostir

Ekki er gert ráð fyrir öðrum valkostum. Stórir efnistökuastaðir eru af skornum skammti á Suðurlandsundirlendi og Hjálmholtsnáma er mjög miðsvæðis við ein helstu gatnamót á Suðurlandi sem að styttingar og minnkar þannig álag á vegi og kolefnislosun. Allir innviðir eru til staðar og svæðinu hefur áður verið raskað, það er auk þess niðurgrafið og vel falið og sést því ekki frá vegi. Ekki er talinn neinn ávinningur af því að vinna minna efnismagn, efnisnotkun minnkar ekki og því þyrfti að ná í efnið annarsstaðar, líklega á nýjum og meira áberandi efnistökuastað. Það efnismagn sem aðalvalkostur gerir ráð fyrir er það efnismagn sem staðfest var í nýju aðalskipulagi Flóahrepps í desember 2018. Í aðalskipulaginu kemur fram að á Suðurlandi er almennt skortur á námum með hreinu og góðu efni til vegagerðar, bygginga og annarra framkvæmda og ekki er þekktur neinn annar raunhæfur kostur í nágrenninu.

Framkvæmdaraðili er jafnframt landeigandi og því liggur beinast við að landeigandi nýti sína eigin jörð. Aðrir valkostir kalla á samninga við landeigendur á viðkomandi stöðum sem jafnframt hækkar efnisverð.

2.3.3 Núllkostur

Núllkostur er að endurnýja ekki framkvæmdaleyfi og loka námunni.

Með áframhaldandi vinnslu efnis úr Hjálmholtsnámu er komið í veg fyrir að hefja þurfi efnistöku á nýjum stað. Stuðlað er að því að tryggja efni á sanngjörnu verði sem unnið er úr námu með tilskilin leyfi þar sem efnistöku er hagað á þann hátt að sem minnst áhrif verði á umhverfið. Stöðvun efnistöku úr Hjálmholtsnámu mun leiða til frekari efnistöku úr öðrum námum, styttingar á endingartíma annarra náma og námuvinnslu á nýjum stöðum sem og stærra kolefnisspors vegna aukins aksturs flutningabíla með tilheyrandi sliti vega og aukinnar almennrar umferðar. Í nýju aðalskipulagi Flóahrepps 2017-2029 segir t.d [1].

„Á Suðurlandi er almennt skortur á námum með hreinu og góðu efni til vegagerðar, bygginga og annarra framkvæmda. Þetta veldur því að oft á tíðum þarf að flytja efni langar vegalengdir, s.s. úr námu í Ingólfsfjalli eða jafnvel Lambafelli við Þrengslaveg. Slíkt er óæskilegt t.d. út frá umferðaröryggi og kolefnisútblæstri. Einnig verða framkvæmdir dýrari eftir því sem flytja þarf efni lengri vegalengd.“

Ef ekki verður af fyrirhugaðri framkvæmd þarf að finna annan efnistökuastað sem getur annað eftirspurn eftir efni í nágrenni námunnar. Þyrfti því, að öllum líkindum, að finna stað sem ekki hefur áður verið

nýttur undir sambærilega starfsemi til þess að nýta og koma upp aðstöðu fyrir efnistöku og vinnslu. Er mikilvægt að sá staður yrði í nágrenni helstu samgönguæða á Suðurlandsundirlöndinu.

3 FRAMKVÆMDASVÆÐI OG SKIPULAGSÁÆTLANIR

3.1 Staðsetning og staðhættir

Efnisvinnslusvæðið er í Merkurhrauni milli Þjórsár og Hvítár. Merkurhraun er hluti af Þjórsárhrauninu sem að varð til í miklu hraungosi í Veiðivötnum fyrir um 8.700 árum og þekur Þjórsárhraunið stóran hluta Suðurlands, allt frá Veiðivötnum og niður í sjó. Í nágrenni við efnistökusvæðið er yfirborð hraunsins blanda af mosa- og graslendi.



MYND 3.1 Yfirlitsmynd af Hjálms Holt snámu. Sunnan við námuna er Skeiða- og Hrunamannavegur og norðan námunnar er Hvítá. Mynd: Landmælingar Íslands.

Efnistakan er um 250 m vestan við Skeiða- og Hrunamannavegi um 2 km frá Þjóðvegi 1. Um 300 m norðan námunnar er Hvítá og handan hennar Hestfjall. Austan og suð-austan við efnistökusvæðið eru sumarbústaðabyrpingar í nokkur hundruð metra fjarlægð. Engin mannvirki, vegir eða umferð er vestan, norðan og norð-austan við efnistökusvæðið. Engin byggð eða umferð er á bökkum Hvítár á nokkurra km kafla, bæði ofan og neðan við Hjálmholtsnámu.

3.2 Fyrirliggjandi skipulagsáætlanir

3.2.1 Aðalskipulag

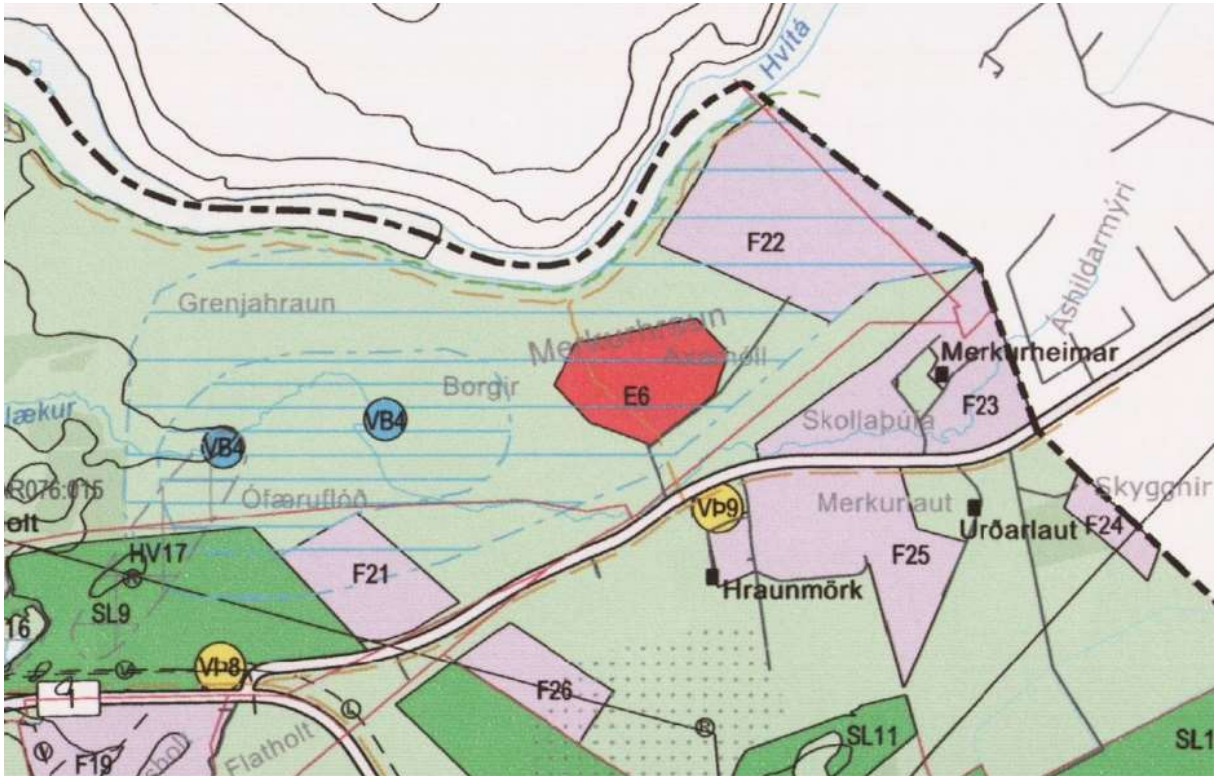
Aðalskipulag Flóahrepps 2017-2029 var samþykkt þann 28. nóvember 2018. Hjálmholtsnáma er stærst alls 23 efnistökusvæða í aðalskipulaginu og það eina þar sem gert er ráð fyrir að vinna meira en 50.000 m³ af efni. Alls er gert ráð fyrir að vinna allt af 150.000 m³ af efni á allt að 25 ha svæði sem er allt innan fjarsvæði vatnsverndar. Í greinargerð aðalskipulagsins er m.a. eftirfarandi umfjöllun um Hjálmholtsnámu:

„Sett er inn náma í Merkurhrauni en þar hefur verið tekið efni um árabíl. Námar er innan vatnsverndarsvæðis 3. ÍSOR hefur gert úttekt á vatnsverndarsvæði í Merkurhrauni. Niðurstaðan var að efnisnáma í Merkurhrauni, sem er um 1.200 m austan framtíðarvatnsból, þarf ekki að ógna vatnsbólínu ef farið er að gát við vinnsluna og ekki séu geymd mengandi efni í námunni.“

| | | | |
|----|-------------|-------------------------------------------------------------------------------------------------------------------------------------------------------------------------------------------------------------------------------------------------------------------------------------------------------------------------------------------------------------------------------------------------------------------------------------------------------------------------------------------------------|-----------|
| E6 | Merkurhraun | Hraunnáma. Áætluð efnistaka er allt að 150.000 m ³ . Náman er innan fjarsvæðis vegna vatnsverndar. Ekki er heimilt að geyma olíur eða önnur mengandi efni í námunni. Við gerð deiliskipulags skal áfangaskipta efnistöku úr námunni og ganga jafn óðum frá þeim hluta námunnar þar sem vinnsla er lokið. Stærð allt að 25 ha. Náman er háð mati á umhverfisáhrifum skv. lögum nr. 106/2000 um mat á umhverfisáhrifum. Mat á umhverfisáhrifum skal fara fram á fyrri hluta skipulagstímans. | Hjálmholt |
|----|-------------|-------------------------------------------------------------------------------------------------------------------------------------------------------------------------------------------------------------------------------------------------------------------------------------------------------------------------------------------------------------------------------------------------------------------------------------------------------------------------------------------------------|-----------|

„Í umhverfisskýrslu aðalskipulagsins voru metin líkleg umhverfisáhrif af efnistökusvæði í Merkurhrauni, skv. lögum um umhverfismat áætlana nr. 105/2006. Niðurstaða þess mats er að það dregur úr akstri ef námur eru nálægt notkunarstað efnis, styttir verktíma og framkvæmdir eru ódýrari. Náman er nú þegar nýtt til efnistöku og því einungis verið að staðfesta núverandi landnotkun. Náman er innan fjarsvæðis vegna vatnsverndar og því eru sett ákveðin skilyrði varðandi nýtingu hennar til að koma í veg fyrir mengun grunnvatns. Gert er ráð fyrir að við mat á umhverfisáhrifum námunnar og gerð deiliskipulags verði m.a. hugað að því hvort og þá hvaða takmarkanir þurfi að gilda um framkvæmdir og umgengni í námunni vegna vatnsverndar.“

Neikvæð umhverfisáhrif eru helst þau að grónu nútímahrauni hefur verið raskað og einhver hættu er á jarðvegsfoki á framkvæmdatíma. Náman hefur haft áhrif á landslag og sjónræn áhrif. Því leggur sveitarstjórn áherslu á að efnistöku verði áfangaskipt og jafn óðum verði gengið frá þeim hluta námunnar þar sem efnistöku er lokið og svæðið aðlagð að landi umhverfis.“



MYND 3.2 Hluti úr sveitarfélagsupprætti aðalskipulags Flóahrepps 2017-2029. Hjálmsholtsnáma (E6) er auðkennd með rauðum lit.

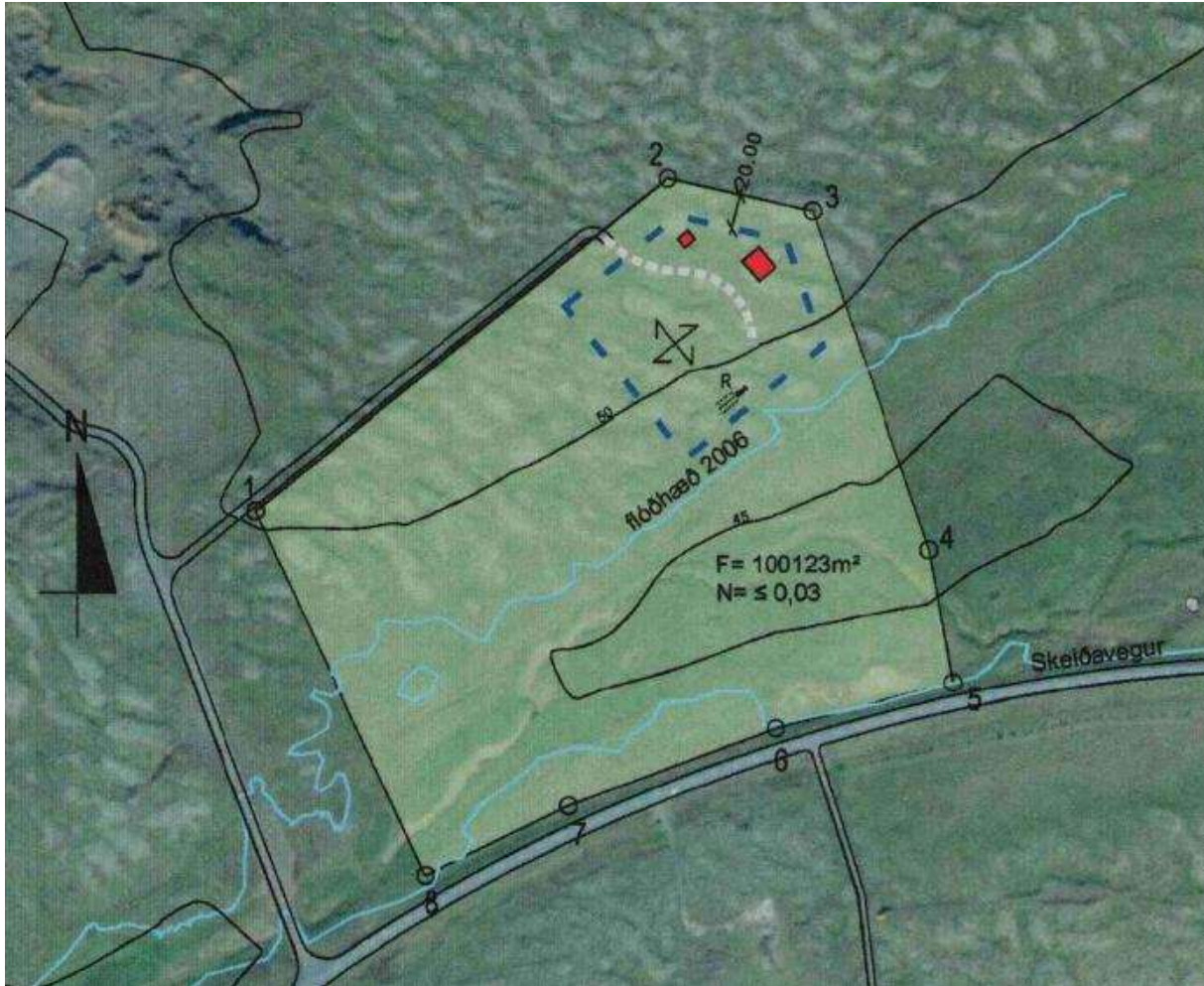
Í umhverfisskýrslu aðalskipulagsins er eftirfarandi umfjöllun um efnistöku í Hjálmsholtsnámu:

„Í Merkurhrauni hefur verið tekið efni til vegagerðar, í húsgrunna og til ýmis konar framkvæmda, bæði í Flóahreppi og nágrennasveitarfélögum. Eðlilegt er að naman sé sett inn á skipulag eða efnistöku hætt að öðrum kosti. Efnistökusvæðið er innan fjarsvæðis mögulegs vatnsbólís og hefur ISOR skoðað hugsanleg áhrif efnistöku á vatnsverndarsvæðið. Niðurstaða þeirrar skoðunar er að efnistaka þarf ekki að ógna vatnsverndarsvæðinu ef farið er að með gát við vinnsluna og þess gætt að ekki séu geymdar olíur eða önnur mengandi efni í námunni. Naman er háð mati á umhverfisáhrifum skv. lögum nr. 106/2000 um mat á umhverfisáhrifum.

Á Suðurlandi er almennt skortur á námum með hreinu og góðu efni til vegagerðar, bygginga og annarra framkvæmda. Þetta veldur því að oft á tíðum þarf að flytja efni langar vegalengdir, s.s. úr námu í Ingólfsfjalli eða jafnvel Lambafelli við Þrengslaveg. Slíkt er óæskilegt t.d. út frá umferðaröryggi og kolefnisútblastri. Einnig verða framkvæmdir dýrari eftir því sem flytja þarf efni lengri vegalengd. Lögð er áhersla á að efnistökusvæði hafi framkvæmdaleyfi, vel sé gengið um þau á framkvæmdatíma og að vinnslu lokinni verði svæðið sem líkast aðliggjandi landi.

3.2.2 Deiliskipulag

Ekkert deiliskipulag er til fyrir umrætt efnistökusvæði en til stendur að vinna slíkt. Efnistökusvæðið er upp við deiliskipulagt svæði fyrir stakan sumarbústað suðaustan við efnistökusvæðið. Það deiliskipulag er frá 2009 þegar efnistaka var búin að eiga sér stað í þrjá áratugi í Hjálmholtsnámu.



MYND 3.3 Deiliskipulagsuppráttur fyrir sumarbústaðalóð suðaustan við Hjálmholtsnámu [2]. Sjá má glitta í námuna uppi til vinstri.

3.3 Eignarhald

Eigandi Hjálmholtsnámu er Hrísmýri ehf. sem er í eigu sömu aðila og eiga Nesey ehf. Það eru því landeigendur sjálfir sem eru framkvæmdaraðilar.

3.4 Leyfi sem framkvæmdin er háð

Framkvæmdin er háð eftirfarandi leyfum:

Flóahreppur: Efnistaka er háð framkvæmdaleyfi sveitarfélagsins skv. 13. og 14. gr. skipulagslaga nr. 123/2010 og reglugerð nr. 772/2012 um framkvæmdaleyfi.

Heilbrigðiseftirlit Suðurlands: Starfsleyfi vegna vinnslu jarðefna skv. reglugerð nr. 785/1999 um starfsleyfi fyrir atvinnurekstur sem getur haft í för með sér mengun.

Minjastofnun Íslands: Finnist fornminjar við framkvæmdina eða verði nauðsynlegt að raska fornminjum á svæðinu þarf til samþykki Minjastofnunar Íslands skv. 21. gr. laga um menningarminjar nr. 80/2012.

4 MAT Á UMHVERFISÁHRIFUM

4.1 Tilgangur mats á umhverfisáhrifum

Mat á umhverfisáhrifum er ferli þar sem á kerfisbundinn hátt eru metin þau áhrif sem framkvæmd kann að hafa á umhverfið, áður en tekin er ákvörðun um hvort umrædd framkvæmd skuli leyfð. Mat á umhverfisáhrifum er unnið í samræmi við lög nr. 106/2000 og er matinu ætlað að tryggja að umhverfisáhrif framkvæmda séu innan ásættanlegra marka. Markmið laganna eru:

- a. að tryggja að áður en leyfi er veitt fyrir framkvæmd, sem kann vegna staðsetningar, starfsemi sem henni fylgir, eðlis eða umfangs að hafa í för með sér umtalsverð umhverfisáhrif, hafi farið fram mat á umhverfisáhrifum viðkomandi framkvæmdar,
- a. að draga eins og kostur er úr neikvæðum umhverfisáhrifum framkvæmdar,
- b. að stuðla að samvinnu þeirra aðila sem hafa hagsmuna að gæta eða láta sig málið varða vegna framkvæmda sem falla undir ákvæði laganna,
- c. að kynna fyrir almenningi umhverfisáhrif framkvæmda sem falla undir ákvæði laganna og mótvægisáðgerðir vegna þeirra og gefa almenningi kost á að koma að athugasemdum og upplýsingum áður en álit Skipulagsstofnunar um mat á umhverfisáhrifum framkvæmdar liggur fyrir.

4.2 Framkvæmdaþættir sem hafa áhrif á umhverfið

Hér verður fjallað lauslega um helstu þætti framkvæmdarinnar sem geta valdið umhverfisáhrifum.

4.2.1 Jarðrask af völdum efnistöku

Beint rask verður á því svæði sem fyrirhugað er að nýta til efnisstöku. Þar mun gróður, jarðlög og búsvæði fugla verða fyrir varanlegu raski. Við efnisnám breytist ásýnd svæðisins til frambúðar.

4.2.2 Verkbættir á framkvæmdatíma og umferð á rekstrartíma

Á rekstrartíma er notast við tækjabúnað og vinnuvélar við efnisvinnslu. Að auki getur umferð samhliða starfseminni falið í sér áhrif á loftgæði og hljóðvist.

4.3 Afmörkun áhrifasvæðis framkvæmdar

Áhrifasvæði framkvæmdarinnar er það svæði sem ætla má að áhrifa af völdum framkvæmdarinnar gæti, bæði á framkvæmdatíma og á rekstrartíma:

- Bein áhrif á umhverfið: Við afmörkun áhrifasvæðis vegna beinna áhrifa af völdum jarðraskis á gróðurfar og jarðmyndanir er miðað við 50 metra svæði út fyrir afmarkað framkvæmdasvæði.
- Áhrif á landslag/sjónræna þætti og áhrif á framkvæmdatíma: Áhrifa gættir út fyrir hið beina áhrifasvæðið. Annars vegar er um að ræða áhrif frá umferð til og frá námu og hins vegar sjónræn áhrif, en efnistökusvæðið er sýnilegt af svæði sem er stærra heldur en beina áhrifasvæðið.

4.4 Umhverfisþættir sem fjallað verður um í frummatsskýrslu

4.4.1 Almennt

Við mat á umhverfisáhrifum er stuðst við lög um mat á umhverfisáhrifum nr. 106/2000 og reglugerð um mat á umhverfisáhrifum nr. 660/2015. Einnig er stuðst við leiðbeiningar Skipulagsstofnunar, annars vegar um mat á umhverfisáhrifum [3] og hins vegar um flokkun umhverfisþátta, viðmið, einkenni og vægi umhverfisáhrifa [4]. Við mat á vægi áhrifa á einstaka umhverfisþætti er litið til viðmiða s.s. stefnumörkun stjórnvalda, lög og reglugerðir og alþjóðasamninga.

Ein af megináherslum við gerð matsáætlunar er að greina hvaða umhverfisþættir eru líklegir til að verða fyrir umtalsverðum umhverfisáhrifum og hverjir ekki. Þeir þættir sem eru taldir verða fyrir umtalsverðum umhverfisáhrifum eru svo metnir nánar og niðurstöður þess mats birtar í frummatsskýrslu.

Þeir þættir sem taldir eru geta orðið fyrir umtalsverðum umhverfisáhrifum eru eftirfarandi:

- Gróður
- Fuglalíf
- Jarðmyndanir
- Landslag og ásýnd
- Fornleifar
- Vatnsvernd

Fjallað er nánar um þessa þætti í köflum 4.4.2 til 4.4.6.

4.4.2 Gróður og fuglalíf

Efnistökusvæðið er í gömlu hrauni sem hefur gróið upp og allt í kring er mólendi þar sem lággróður er ríkjandi. Engin votlendi eða sérstök vistkerfi eru innan svæðisins og gróðurfar er hið sama og á aðliggjandi svæðum. Allt í kringum efnistökusvæðið er ein og sama vistgerðin, mosamóavist, sem er algeng um allt land með lágt verndargildi. Jafnframt er fuglalíf fremur rýrt í þeirri vistgerð. Því er ekki talin hætta á því að efnisvinnslunni fylgi umtalsverð áhrif á gróðurfar, fugla eða annað dýralíf. Af þessum sökum verður ekki gerð sérstök úttekt á gróðurfari en umfjöllun byggð á fyrirbyggjandi gögnum, t.d. vistgerðarkorti Náttúrufræðistofnunar Íslands og skilgreindum mikilvægum fuglasvæðum. Í frummatsskýrslu verður lögð fram frágangsaætlun og greint frá því hvernig staðið verður að endurheimt gróðurs á svæðinu. Framkvæmdaraðili er jafnframt landeigandi og er því umhugað um góðan frágang.

4.4.3 Jarðmyndanir

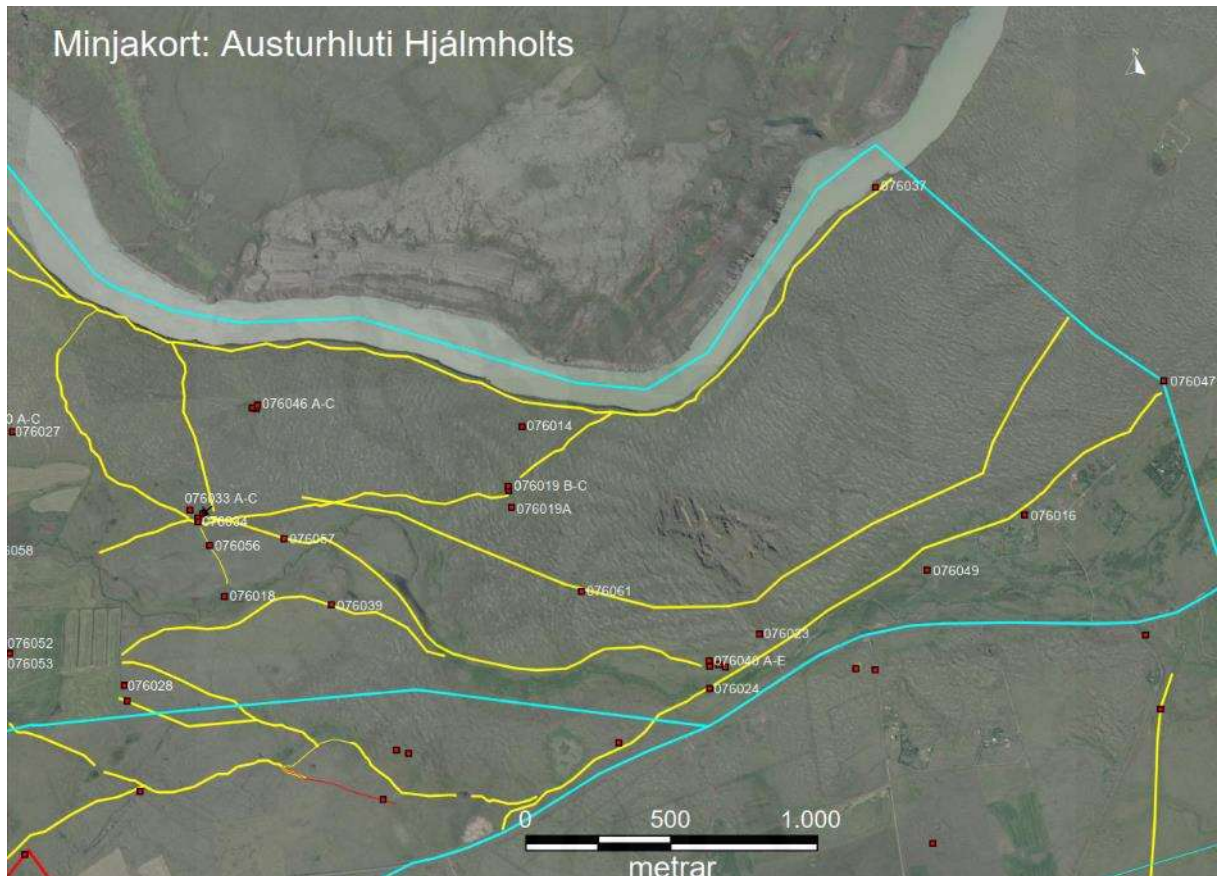
Hjálmholtsnáma er í hrauni sem jafnan er kallað Þjórsárhraunið mikla. Eldhraun sem myndast hafa eftir að jökull hvarf af landinu á síðjökultíma njóta sérstakrar verndar skv. 61 gr. laga nr. 60/2013 um náttúruvernd. Því verður fjallað sérstaklega um um Þjórsárhraunið mikla í frummatsskýrslu og áhrif efnistökkunnar á jarðmyndunina.

4.4.4 Landslag og ásýnd

Í frummatsskýrslu verður fjallað um sjónræn áhrif framkvæmdarinnar og áhrif á landslag. Megináhersla verður á ásýnd frá nærliggjandi frístundabyggð og stöðum þar sem útivistarfolk á leið um svæðið. Náman er niðurgráfin og sést ekki frá skeiða- og hrunamannavegi, engir staðir í nágrenninu eru hærra í landinu og gefa útsýni yfir námusvæðið nema þá Hestfjall hinu megin við Hvítá. Vegurinn yfir Hestfjall er í um 2,2 km fjarlægð frá námunni. Því verður ekki farið í gerð líkanmynda en birtar verða ljósmyndir frá helstu stöðum í nágrenni námunnar. Í umfjöllun um landslag verða birt kort sem sýna útlínur rasksvæðis og fjallað verður um hvernig landslagið breytist innan rasksvæðis og hvaða áhrif það hefur á aðliggjandi landslag.

4.4.5 Fornleifar

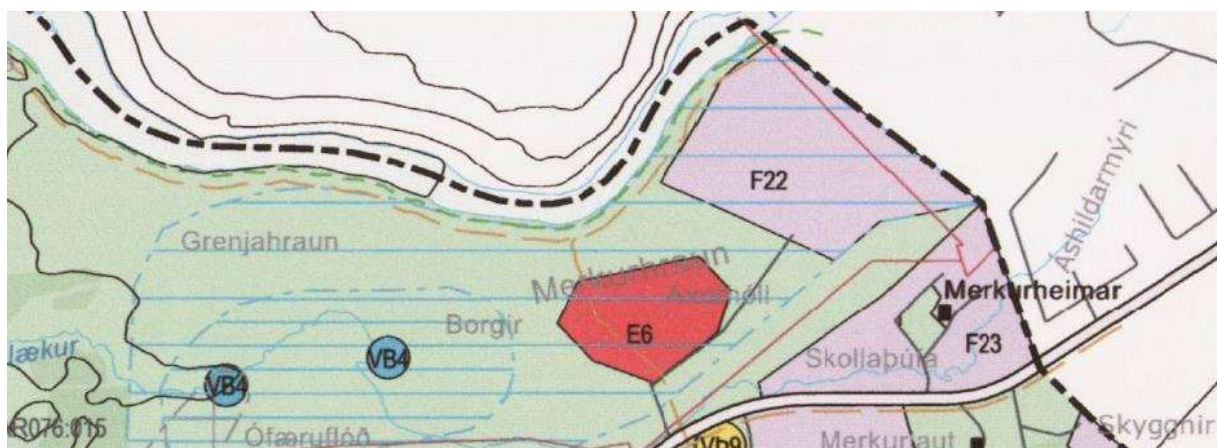
Árið 2014 kom út ítarleg fornleifaúttekt [5] á þeim hluta Flóahrepps þar sem Hjálmholtsnámu er að finna, úttektin var gerð af Fornleifastofnun Íslands. Í frummatsskýrslu verður greint frá niðurstöðum þessarar úttektar og mögulegum áhrifum efnistökkunnar á fornminjar.



MYND 4.1 Yfirlitskort úr skýrslu Fornleifastofnunar Íslands af fornminjum í nágrenni Hjálmhóltsnámu [5]. Náman sjálf sést rétt hægra megin við miðja mynd.

4.4.6 Vatnsvernd

Hjálmhóltsnáma er innan fjarsvæðis vatnsverndar. Líkt og greint var frá í kafla 3.2.1. gerði ÍSOR skýrslu um mögulegu áhrif efnistökkunnar á vatnsvernd og vatnsgæði. Í frummatsskýrslu verður fjallað um niðurstöður þessarar skýrslu, mótvægisáðgerðir og möguleg áhrif efnistökkunnar á vatnsvernd.



MYND 4.2 Brot úr aðalskipulagsupprætti Flóahrepps 2017-2019 sem sýnir Hjálmhóltsnámu (E6) innan fjarsvæðis vatnsverndar (gisnar, blár láréttar línur).

4.5 Umhverfispættir sem ekki fá sérstaka umfjöllun

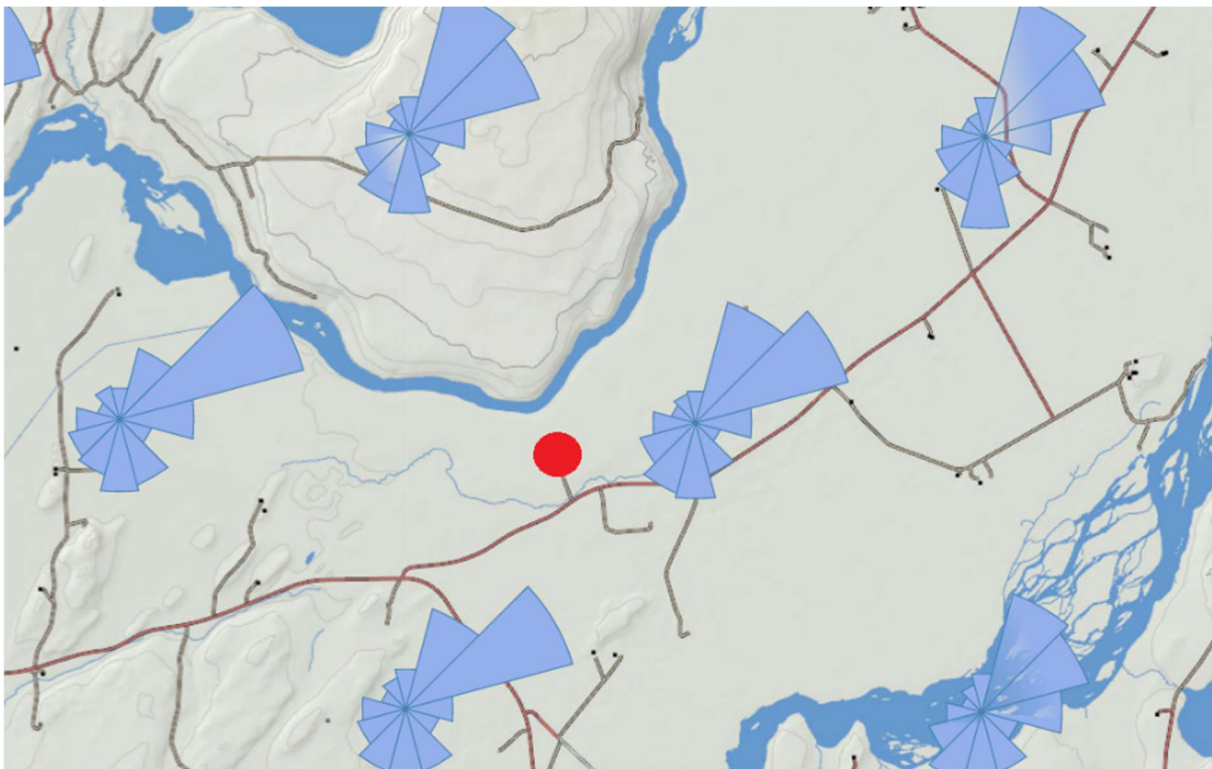
4.5.1 Útivist og ferðamennska

Þó að mikil umferð sé um skeiða- og hrunamannaveg fram hjá námunni þá er naman í um 250 m fjarlægð frá veginum auk þess að vera algjörlega í hvarfi og sést því ekki. Áhrif á umferð ferðamanna um veginn og áfram upp Þjórsárdalinn er því talin hverfandi. Jafnframt er engin skipulögð ferðapjónusta í hrauninu eða næsta nágrenni. Það er þó ein reiðleið sem fer í gegnum hraunið og fer hún í dag í gegnum námuna. Aðgengi að reiðleiðinni verður áfram tryggt.

Það er því mat framkvæmdaraðila að áhrif áframhaldandi efnistöku í Hjálmholtsnámu hafi óveruleg áhrif á útivist og ferðamennsku og þarfnist ekki sérstakrar umfjöllunar í frummatsskýrslu.

4.5.2 Loftgæði

Samkvæmt vindatlas Veðurstofu Íslands eru norðaustanáttir ríkjandi með nokkrum yfirburðum, einkum austnorðaustanátt. Þar sem að engin byggð, né í raun nokkuð annað er suðvestan við námuna, þá er afar ólíklegt að fallryk verði til vandræða. Dagleg umsvif verða af sambærilegri stærðargráðu og það sem nú er og verður áfram óbreytt starfsemi sem hefur ekki valdið neinum truflunum á loftgæðum hingað til. Naman er auk þess niðurgrafin sem hjálpar til við að búa til meira skjól. Líkt og áður segir er starfsemin ekki stöðug heldur er einungis unnið efni eftir óskum viðskiptavina hverju sinni.



MYND 4.3 Skjástot úr vindatlas Veðurstofu Íslands, Hjálmholtsnáma er auðkennd með rauðum punkti.

Þegar horft er til þessa atriða er það mat framkvæmdaraðila að áhrif áframhaldandi efnistöku í Hjálmholtsnámu á loftgæði séu óveruleg og þarfnist ekki sérstakrar umfjöllunar í frummatsskýrslu.

4.5.3 Hljóðvist

Lítið er um útivist og byggð í nágrenni námunnar en rúmlega 350 m eru í sumarhúsabyggð sunnan við námuna. Sú sumarhúsabyggð er hinu megin við Skeiða- og Hrunamannaveg og er líklegt að umferð um veginn hafi meiri áhrif á hljóðvist heldur en efnistakan í Hjálmholtsnámu. Sumarhúsin austan við námuna eru í um 450 m - 1,6 km fjarlægð. Þar sem náman er niðurgrafin þá virka jaðrar námunnar eins og hljóðmanir sem dempa verulega hljóðið sem berst frá námunni, ekki er um beina loftlínu að ræða. Náman hefur auk þess verið starfrækt frá því um 1980 og er hugsuð sem framtíðar efnistökusvæði á gildandi aðalskipulagi Flóahrepps, efnistakan ætti því ekki að koma neinum á óvart, hvorki sumarbústaðaeigendum né öðrum. Dagleg umsvif verða af sambærilegri stærðargráðu og það sem nú er og verður áfram óbreytt starfsemi sem hefur ekki valdið neinum truflunum á hljóðvist hingað til. Líkt og áður segir er starfsemin ekki stöðug heldur er einungis unnið efni eftir óskum viðskiptavina hverju sinni.

Þegar horft er til þessa atriða er það mat framkvæmdaraðila að áhrif áframhaldandi efnistöku í Hjálmholtsnámu á hljóðvist séu óveruleg og þarfnist ekki sérstakrar umfjöllunar í frummatsskýrslu.

5 KYNNING OG SAMRÁÐ

5.1 Kynning á drögum að tillögu að matsáætlun

Almenningi og hagsmunaaðilum gafst tækifæri til að mynda sér skoðun á efnistöku komandi umhverfismats og koma athugasemdum á framfæri á frumstigum umhverfismats. Drög að tillögu að matsáætlun voru birt til kynningar um tveggja vikna skeið, frá 27. janúar til og með 12. febrúar 2021. Á þessu tímabili gafst almenningi tækifæri til að koma með athugasemdir við tillöguna. Engar athugasemdir bárust.

5.2 Kynning á tillögu að matsáætlun

Þegar tillaga að matsáætlun hefur verið uppfærð með hliðsjón af athugasemdum sem berast við drög tillögunnar verður hún send til Skipulagsstofnunar. Þaðan verður tillagan send lögbundnum umsagnaraðilum til umsagnar og þurfa svör þeirra að berast innan þess frests sem stofnunin veitir. Allir hafa rétt til að senda Skipulagsstofnun skriflegar athugasemdir við tillögu að matsáætlun innan gefins frests. Að kynningartíma loknum tekur Skipulagsstofnun ákvörðun um matsáætlunina með eða án athugasemda.

5.3 Kynning á frummatsskýrslu

Við gerð frummatsskýrslunnar verður haft samráð við leyfisveitendur, Skipulagsstofnun, umsagnaraðila og almenning í samræmi við lög um mat á umhverfisáhrifum framkvæmdar. Frummatsskýrslan verður kynnt almenningi í samráði við Skipulagsstofnun á kynningartíma skýrslunnar. Frummatsskýrslan verður aðgengileg á opinberum stöðum, auk þess að verða aðgengileg á heimasíðu EFLU (www.efla.is) og á heimasíðu Skipulagsstofnunar (www.skipulag.is). Nánari upplýsingar um aðgang að skýrslunni verða auglýstar síðar í fjölmiðlum.

6 HEIMILDASKRÁ

- [1] EFLA/Steinsholt, „Flóahreppur: Aðalskipulag 2017-2029,“ Flóahreppur, Þingborg, 2018.
- [2] Landhönnun slf., „Frístundahúsalóð/spilda - Tillaga að deiliskipulagi,“ Landhönnun slf., Selfoss, 2009.
- [3] Auður Ýr Sveinsdóttir; Elín Smáradóttir; Hólmfríður Sigurðardóttir; o.fl., „Leiðbeiningar um mat á umhverfisáhrifum,“ Skipulagsstofnun, Reykjavík, 2005.
- [4] Ásdís Hlökk Theodórsdóttir; Hólmfríður Sigurðardóttir; Jakob Gunnarsson; Pétur Ingi Haraldsson; Carine Chatenay, „Leiðbeiningar um flokkun umhverfisþátta, viðmið, einkenni og vægi umhverfisáhrifa,“ Skipulagsstofnun, Reykjavík, 2005.
- [5] Orri Vésteinsson, Ragnheiður Gló Gylfadóttir, „Fornleifaskráning í Flóahreppi - Áfangaskýrsla II,“ Fornleifastofnun Íslands, Reykjavík, 2014.